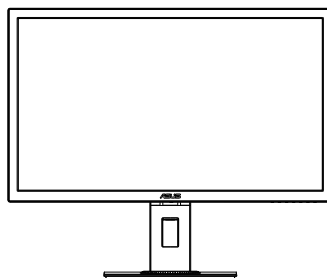
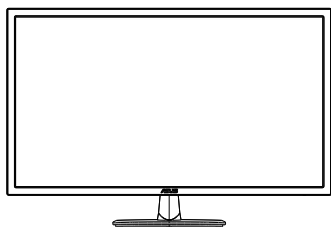


ASUS[®]

Séria VP28U

LCD monitor

Návod na obsluhu



HDMI[™]
HIGH-DEFINITION MULTIMEDIA INTERFACE

Obsah

Upozornenia	iii
Bezpečnostné informácie	v
Starostlivosť a čistenie	vii
1.1 Vitajte	1-1
1.2 Obsah balenia.....	1-1
1.3 Zostavenie monitora	1-2
1.4 Pripojenie káblov	1-3
1.4.1 Zadná strana LCD monitora.....	1-3
1.5 Predstavenie monitora	1-4
1.5.1 Používanie ovládacích tlačidiel	1-4
1.5.2 Funkcia QuickFit	1-6
2.1 Demontáž ramena/stojana (pre prvok VESA určený na montáž na stenu)	2-1
2.2 Nastavenie monitora.....	2-2
3.1 Ponuka OSD (zobrazenie na obrazovke)	3-1
3.1.1 Ako vykonať opätovnú konfiguráciu	3-1
3.1.2 Predstavenie funkcií OSD	3-2
3.2 Technické špecifikácie	3-10
3.3 Riešenie problémov (Často kladené otázky).....	3-11
3.4 Zoznam podporovaných synchronizácií.....	3-12

Autorské práva © 2017 ASUSTeK COMPUTER INC. Všetky práva sú vyhradené.

Žiadna časť tohto návodu na obsluhu, a to vrátane výrobkov a softvéru v ňom popísaných nesmie byť bez vyjadrenia spoločnosti ASUSTeK COMPUTER INC. prostredníctvom písomného súhlasu kopírovaná, prenášaná, prepisovaná, uložená do pamäte vyhľadávacieho systému, alebo prekladaná do iného jazyka v akejkoľvek forme alebo akýmikoľvek prostriedkami, a to okrem dokumentácie kupujúceho slúžiacej pre jeho potreby zálohovania. („ASUS“).

Záruka vzťahujúca sa na výrobok alebo službu nebude predĺžená v prípade ak: (1) bol výrobok opravený, upravovaný alebo zmenený, a to pokiaľ takáto oprava, úprava alebo zmena nebola písomne autorizovaná spoločnosťou ASUS; alebo (2) ak sériové číslo výrobku bolo zmazané alebo chýba.

SPOLOČNOSŤ ASUS POSKYTUJE TENTO NÁVOD NA OBSLUHU „TAK AKO JE“, BEZ ZÁRUKY AKÉHOKOL'VEK DRUHU, ČI ÚŽ VÝSLOVNEJ ALEBO ZAHRNUTEJ, VRÁTANE, ALE NIE OBMEDZENÉ NA ZAHRNUTÉ ZÁRUKY ALEBO PODMIENKY TÝKAJÚCE NEPORUŠENIA, PREDAJNOSTI ALEBO VHODNOSTI PRE URČITÝ ÚČEL. SPOLOČNOSŤ ASUS, JEJ RIADITELIA, ÚRADNÍCI, ZAMESTNANCI ALEBO PREDAJCOVIA NEBUDÚ ZODPOVEDNÍ ZA AKÉKOL'VEK NEPRIAME, ZVLÁŠTNE, NÁHODNÉ ALEBO VYPLYVAJÚCE ŠKODY (VRÁTANE ŠKÔD SPÔSOBENÝCH STRATOU NA ZISKU, STRATOU V OBLASTI PODNIKATELSKÝCH AKTIVÍT A PODOBNE), A TO AJ AK SPOLOČNOSŤ ASUS BOLA OBOZNÁMENÁ S MOŽNOSŤOU TAKÝCHTO ŠKÔD, KTORÉ SÚ DÔSLEDKOM CHYBY ALEBO OMYLU V RÁMCI TOHO NÁVODU ALEBO V RÁMCI VÝROBKU.

TECHNICKÉ ŠPECIFIKÁCIE A INFORMÁCIE, KTORÉ SÚ SÚČASŤOU TOHTO NÁVODU SÚ UVEDENÉ IBA PRE INFORMATÍVNE ÚČELY A MÔŽU BYŤ KEDYKOL'VEK ZMENENÉ BEZ PREDCHÁDZAJÚCEHO OZNÁMENIA, PRÍČOM BY TO NEMALO BYŤ INTERPRETOVANÉ AKO POVINNOSŤ SPOLOČNOSTI ASUS. SPOLOČNOSŤ ASUS NEPREBERÁ ZODPOVEDNOSŤ ANI ZÁVÄZKY TÝKAJÚCE SA AKÝCHKOL'VEK CHYB ALEBO NEPRESNOSTÍ, KTORÉ SA MÔŽU V RÁMCI TOHTO NÁVODU VYSKYTNÚŤ, A TO VRÁTANE V NÁVODE POPÍSANÝCH VÝROBKOV A SOFTVÉRU.

Výrobky a firemné označenia, ktoré sa objavujú v tomto návode môžu a nemusia byť registrovanými ochrannými známkami alebo autorskými právami patričnými spoločnosťami a používajú sa iba na označenie alebo na vysvetľovanie, a to v prospech ich vlastníkov a bez zámeru ich porušovania.

Upozornenia

Vyhlasenie Amerického federálneho výboru pre telekomunikácie (FCC)

Toto zariadenie vyhovuje časti 15 pravidiel FCC. Prevádzka je podmienená nasledovnými dvoma podmienkami:

- Toto zariadenie nesmie spôsobovať škodlivé rušenie, a
- Toto zariadenie musí prijať akékoľvek rušenie, vrátane rušenia, ktoré môže spôsobovať nežiaducu prevádzku.

Toto zariadenie bolo preskúšané a bolo zistené, že je v zhode s limitnými hodnotami pre digitálne zariadenia triedy B, a to v súlade s časťou 15 Pravidiel FCC. Tieto medzné hodnoty sú navrhnuté tak, aby poskytovali primeranú ochranu proti škodlivému vplyvu pri nainštalovaní v bytovej zástavbe. Toto zariadenie vytvára, využíva a môže vysielat' rádio frekvenčnú energiu; ak nie je nainštalované a nepoužíva sa v súlade s pokynmi výrobcu, môže zapríčiniť škodlivé rušenie rádiovkej komunikácie. Ale neexistuje žiadna záruka, že k rušeniu nebude v rámci patričnej inštalácie dochádzať. Ak toto zariadenie spôsobuje škodlivé rušenie rozhlasového alebo televízneho príjmu, čo možno stanoviť vypnutím a zapnutím zariadenia, používateľ sa musí pokúsiť opraviť rušenie jedným alebo viacerými z nasledovných opatrení:

- Zmeňte orientáciu alebo polohu antény na príjem.
- Zväčšite vzdialenosť medzi zariadením a prijímačom.
- Prípojte zariadenie do elektrickej zásuvky k inému okruhu, než ku ktorému je pripojený prijímač.
- O pomoc požiadať predajcu alebo skúseného rozhlasového/TV technika.



Naša spoločnosť, ako partner Energy Star® stanovila, že tento výrobok je v súlade s predpismi Energy Star® týkajúcimi sa energetickej efektívnosti.

Vyhlasenie Kanadského ministerstva pre komunikácie

Toto digitálne zariadenie neprekračuje limity Triedy B pre emisie rádiového šumu vytváraného digitálnymi zariadeniami, ktoré sa uvádzajú v predpisoch týkajúcich sa rádiového rušenia, ktoré vydalo kanadské Ministerstvo telekomunikácií.

Toto digitálne zariadenie Triedy B vyhovuje kanadskej norme ICES-003.

Vyrobené v Číne

Informácie o celkových nákladoch vlastnickeho práva (TCO)

Gratulujeme!

Tento zobrazovací panel je navrhnutý pre vás aj pre túto planétu!



Zobrazovací panel, ktorý ste si práve kúpili, má označenie TCO Certified. Je zárukou toho, že váš zobrazovací panel je navrhnutý, vyrobený a odskúšaný podľa tých najprísnejších požiadaviek na kvalitu a ochranu životného prostredia na svete. Výsledkom je výrobok s vysokým výkonom navrhnutý so zameraním sa na používateľa, ktorý súčasne zaistuje minimálny dopad na ovzdušie a naše prírodné prostredie.

TCO Certified je program overenia treťou stranou, v ktorom každý model výrobku skúša akreditované nezaujaté skúšobné laboratórium. TCO Certified predstavuje celosvetovo jednu z najprísnejších certifikácií zobrazovacích panelov.

Medzi niektoré z použiteľných vlastností vyplývajúcich z označenia TCO Certified zobrazovacích panelov patria:

- Testuje sa dobrá vizuálna ergonómia a kvalita obrazu na zaistenie špičkového výkonu a zamedzenie problémov spojených so sledovaním a namáhaním očí. Dôležité parametre sú jas, kontrast, rozlíšenie, úroveň čiernej farby, krivka gama, jednotnosť farieb a jas, podanie farieb a stabilita obrazu.
- Výrobok sa testoval podľa prísnych bezpečnostných noriem v nezaujatom laboratóriu.
- Vysielanie elektrických a magnetických polí je na rovnako nízkej úrovni, ako sú bežné úrovne v pozadí domácnosti.
- Nízke emisie akustického hluku.

Medzi niektoré z ekologických vlastností vyplývajúcich z označenia TCO Certified zobrazovacích panelov patria:

- Vlastník značky prejavuje sociálnu zodpovednosť firmy a má certifikovaný systém riadenia ochrany životného prostredia (EMAS alebo ISO 14001).
- Veľmi nízka spotreba energie v prevádzkovom aj pohotovostnom režime zaistuje minimálny dopad na ovzdušie.
- Obmedzenia týkajúce sa chlôrovaných a brómovaných samozhasiacich prísad, zrnáčkovadiel, plastov a ťažkých kovov, ako sú kadmium, ortuť a olovo (súlad s RoHS).
- Výrobok aj obal výrobku sú pripravené na recykláciu.
- Vlastník značky ponúka možnosti odberu starých výrobkov.

Požiadavky je možné stiahnuť z našej webovej stránky. Požiadavky zahrnuté v tomto štítku vyvinulo oddelenie vývoja celkových nákladov vlastnickeho práva (TCO) v spolupráci s vedcami, odborníkmi, používateľmi, ako aj výrobcami po celom svete. Od konca 80. rokov 20. storočia sa celkové náklady vlastnickeho práva (TCO) zahŕňajú do ovplyvňovania vývoja zariadení IT v smere prospešnejšom pre používateľov.

Náš systém označovania začal pri zobrazovacích paneloch v roku 1992 a teraz ho používateľa a výrobcovia IT vyžadujú na celom svete. Približne 50 % všetkých zobrazovacích panelov na celom svete má certifikát TCO.

Pri zobrazovacích paneloch s lesklým okrajom by mal používateľ zvážiť umiestnenie zobrazovacieho panela, keďže taký okraj môže spôsobovať rušivé odrazy od okolitého svetla a jasných povrchov

Ďalšie informácie nájdete na
www.tcodevelopment.com

Bezpečnostné informácie

- Pred vykonaním nastavenia monitora si dôkladne prečítajte dokumentáciu, ktorú nájdete v balení.
- Aby ste zabránili vzniku požiaru alebo zasiahnutiu elektrickým prúdom, nikdy nevystavujte monitor účinkom dažďa alebo vlhkosti.
- Nikdy sa nepokúšajte otvoriť skrinku monitora. Nebezpečné vysoké napätie vo vnútri monitora môže mať za následok vážne fyzické poranenia.
- V prípade prerušenia napájania sa tento problém nepokúšajte odstrániť svojpomocne. Obráťte sa na kompetentného servisného technika alebo svojho predajcu.
- Pred používaním tohto výrobku sa presvedčte, že všetky káble sú správne pripojené a že sieťový kábel nie je poškodený. Ak zistíte akékoľvek poškodenie, spojte sa okamžite s predajcom.
- Štrbiny a otvory na zadnej a hornej strane skrinky sú určené na vetranie. Tieto otvory neblokujte. Výrobok nikdy neumiestňujte do blízkosti alebo nad radiátor alebo zdroj tepla, pokiaľ nezabezpečíte správnu ventiláciu vzduchu.
- Monitor by mal byť prevádzkovaný s pripojením iba k takému sieťovému zdroju, aký je uvedený na štítku. Ak si nie ste istí druhom sieťového napájania, ktorý je v rámci vašej domácnosti, túto náležitosť prekonzultujte s vaším predajcom alebo s miestnym dodávateľom energie.
- Používajte vhodnú sieťovú zástrčku, ktorá zodpovedá vašim miestnym normám pre napájanie elektrickým prúdom.
- Nepreťažujte zásuvkové lišty a predlžovacie káble. Preťaženie môže zapríčiniť vznik požiaru alebo zasiahnutie elektrickým prúdom.
- Vyhnite sa prachu, vlhkosti a teplotným extrémom. Monitor neumiestňujte na miesta, kde by mohol zmoknúť. Monitor umiestnite na stabilný povrch.
- Jednotku odpojte počas búrky, v rámci ktorej sa vyskytujú blesky, alebo v prípade, ak zariadenie nepoužívate počas dlhších časových období. Týmto ochránite monitor pred poškodením spôsobeným nárazovými prúdmi.
- Do otvorov na skrinke monitora nikdy nestrkajte žiadne predmety, ani nenalievajte tekutiny akýchkoľvek druhov.
- Aby ste zabezpečili uspokojujúcu činnosť, monitor používajte iba v spojení s počítačmi uvedenými v zozname UL, a to takými, ktoré majú vhodne nakonfigurované zástrčky označené 100 - 240 V AC.
- Zásuvka musí byť nainštalovaná v blízkosti zariadenia a musí byť ľahko dostupná.
- Ak sa na monitore vyskytnú technické problémy, kontaktujte kvalifikovaného servisného technika.
- Pred pripojením elektrickej zástrčky do elektrickej siete je nutné zriadiť uzemňovacie pripojenie. Uzemňovacie pripojenie odpájajte až po vytiahnutí elektrickej zástrčky z elektrickej siete.

VÝSTRAHA

Používané inej, než určenej náhlavnej súpravy alebo slúchadiel môže mať za následok stratu sluchu v dôsledku nadmerného akustického tlaku.

Starostlivosť a čistenie

- Pred zdvíhaním alebo premiestňovaním monitora je lepšie, ak odpojíte káble a sieťový kábel. Pri umiestňovaní monitora používajte správne techniky dvíhania. Pri dvíhaní alebo prenášaní monitora uchopte monitor za jeho okraje. Displej nezdvíhajte držiak ho za stojan alebo kábel.
- Čistenie. Monitor vypnite a odpojte sieťový kábel. Povrch monitora vyčistite tkaninou nepúšťajúcou vlákna, ktorá nemá abrazívne účinky. Odolné škvrny môžete odstrániť pomocou tkaniny navlhčenej v slabom čistiacom prostriedku.
- Vyhnite sa používaniu čistiaceho prostriedku, ktorý obsahuje alkohol alebo acetón. Používajte čistiaci prostriedok určený na čistenie LCD. Čistiaci prostriedok nikdy nestriekajte priamo na obrazovku, pretože sa môže dostať do vnútra displeja a spôsobiť zasiahnutie elektrickým prúdom.

Počas prevádzky monitora sa môžu vyskytnúť nasledujúce príznaky, ktoré sú bežné:

- Počas prvého používania môže obrazovka blikať kvôli charakteru fluorescenčného svetla. Monitor vypnite pomocou hlavného vypínača a opätovne ho zapnite, aby ste sa presvedčili, že blikanie prestalo.
- V závislosti od použitého vzoru pracovnej plochy môžete badať jemne nerovnomerný jas na obrazovke.
- Po dlhodobom zobrazení rovnakého obrazu môže pri prepnutí na iný obraz dôjsť k výskytu paobrazu predchádzajúceho zobrazenia na obrazovke. Obrazovka sa pomaly zotaví, alebo na dlhšiu dobu môžete displej vypnúť pomocou hlavného vypínača.
- Ak bude obrazovka čierna alebo ak bude blikať, resp. nebude fungovať, za účelom vykonania opravy sa spojte s predajcom alebo servisným strediskom. Obrazovku neopravujte vlastnými silami!

Dohody používané v rámci tohto návodu na obsluhu



VÝSTRAHA: Informácie s cieľom zabrániť poraneniu pri vykonávaní činnosti.



UPOZORNENIE: Informácie uvedené s cieľom predísť poškodeniu prvkov v prípade vykonávania činnosti.



DÔLEŽITÉ: Informácie o náležitostiach, ktoré **MUSÍTE** dodržiavať v prípade vykonávania činnosti.



POZNÁMKA: Tipy a dodatočné informácie, ktoré napomáhajú vykonať činnosť.

Kde môžete nájsť viac informácií

Ďalšie informácie o výrobku a aktualizáciách softvéru nájdete v nasledovných zdrojoch.

1. Webové lokality ASUS

Webové lokality spoločnosti ASUS poskytujú aktualizované informácie o hardvérových a softvérových výrobkoch spoločnosti ASUS. Pozrite si stránku <http://www.asus.com>

2. Doplnujúca dokumentácia

Balenie vášho výrobku môže obsahovať doplnujúcu dokumentáciu, ktorú do balenia pridal váš predajca. Tieto dokumenty nepredstavujú súčasť štandardného balenia.

1.1 Vitajte

Ďakujeme, že ste si zakúpili LCD monitor značky ASUS®!

Najnovší širokouhlý LCD monitor od spoločnosti ASUS ponúka ostrejšie, širšie a jasnejšie zobrazenie vrátane základných funkcií ktoré vylepšujú váš zážitok z pozerania.

Pomocou týchto funkcií sa dokážete potešiť z pohodlia a z vynikajúceho vizuálneho zážitku, ktorý vám tento monitor prináša.

1.2 Obsah balenia

Skontrolujte obsah balenia a skontrolujte nasledovné položky:

- ✓ LCD Monitor
- ✓ Podstavec monitora
- ✓ Stručný návod na obsluhu
- ✓ Záručný list
- ✓ 1x sieťový kábel
- ✓ 1x kábel HDMI (voliteľný)
- ✓ 1x kábel DP (voliteľný)



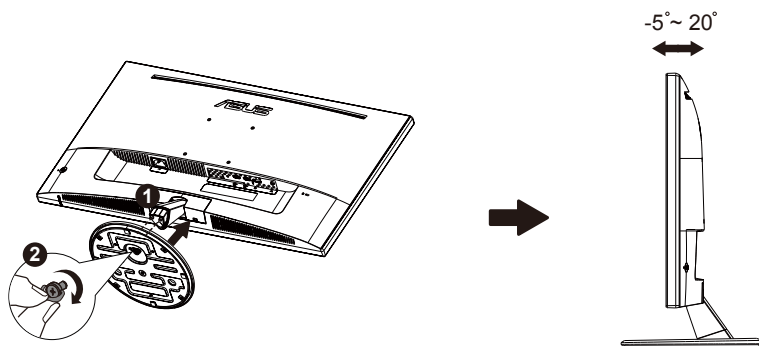
-
- Ak je ktorákoľvek z hore uvedených položiek poškodená alebo chýba, spojte sa okamžite so svojim predajcom.
-

1.3 Zostavenie monitora

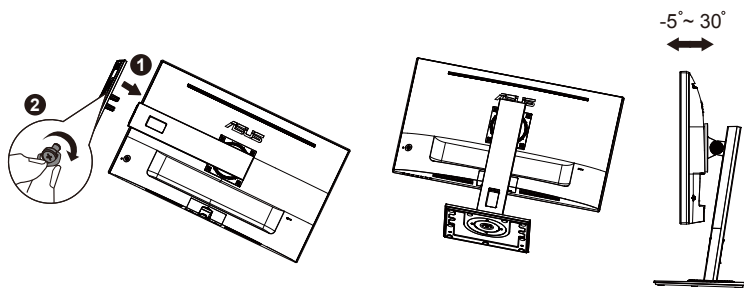
Spôsob zostavenia monitora:

1. Umiestnite zobrazovací panel na plochu na handričku na stôl, Potom pripojte základňu k ramenu a upevnite ju pomocou skrutky tak, aby sa pevne spojili. Skrutku je možné jednoducho utiahnuť prstami.
2. Uhol monitora nastavte tak, aby bol pre vás čo najpohodnejší.

VP28UQG

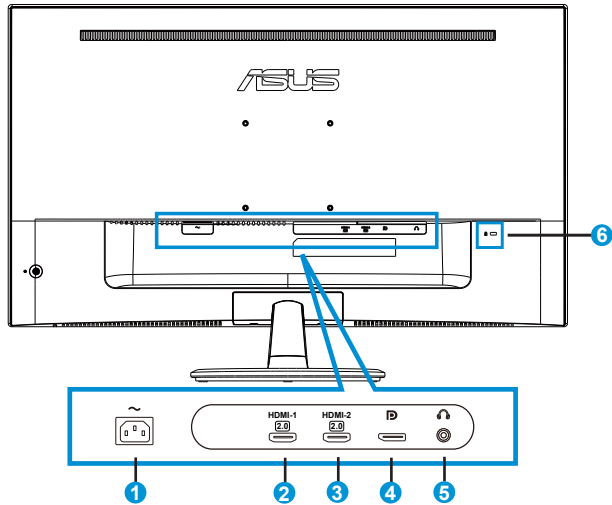


VP28UQGL



1.4 Pripojenie káblov

1.4.1 Zadná strana LCD monitora

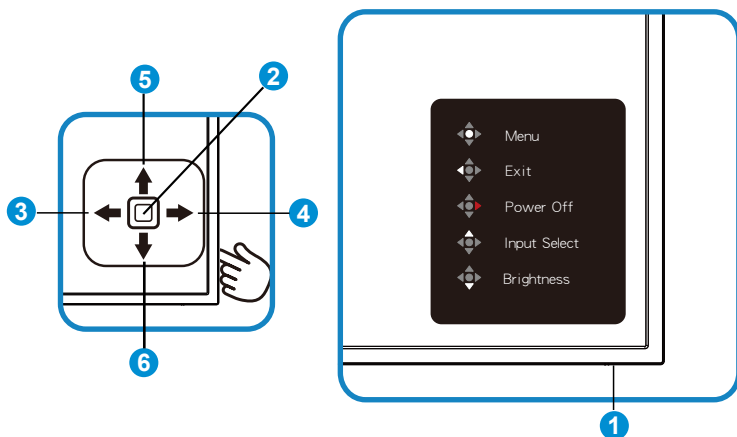


1. Vstupný port na napájanie striedavým prúdom
2. Port HDMI-1
3. Port HDMI-2
4. Port displeja
5. Výstupný port pre slúchadlá
6. Zámok typu Kensington

1.5 Predstavenie monitora

1.5.1 Používanie ovládacích tlačidiel

Ovládacie tlačidlá na zadnej strane monitora používajte na zmenu nastavení obrazu.



1. LED indikátor napájania:

- V nasledujúcej tabuľke je uvedená definícia farieb indikátora napájania.

Stav	Popis
Biely	Zapnuté
Oranžová	Pohotovostný režim

2. Stredové tlačidlo:

- Stlačením tohto tlačidla prejdete do ponuky OSD.
- Stlačením tohto tlačidla sa zapne monitor, keď je vypnutý.

3. Ľavé tlačidlo:

- Ukončenie ponuky zobrazenia na obrazovke OSD alebo návrat na predchádzajúcu úroveň.

4. Pravé tlačidlo:

- Klávesová skratka vypnutia napájania.
- Prechod do možnosti nasledujúcej úrovne.

5. Tlačidlo Hore:
 - Klávesová skratka voľby vstupu.
 - Posuv možnosti nahor alebo zvýšenie hodnoty možnosti.
6. Tlačidlo Dole:
 - Klávesová skratka jasů:
 - Posuv možnosti nadol alebo zníženie hodnoty možnosti.
 - Klávesová skratka uzamknutia tlačidiel. Stlačením a podržaním na 5 sekúnd sa zapne/vypne uzamknutie tlačidiel.

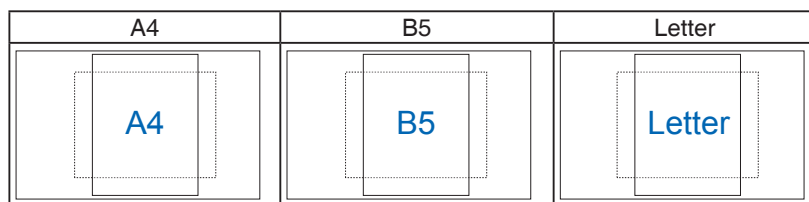
1.5.2 Funkcia QuickFit

Funkcia QuickFit obsahuje tri šablóny: (1) Mriežka (2) Veľkosť papiera (3) Veľkosť fotografie.

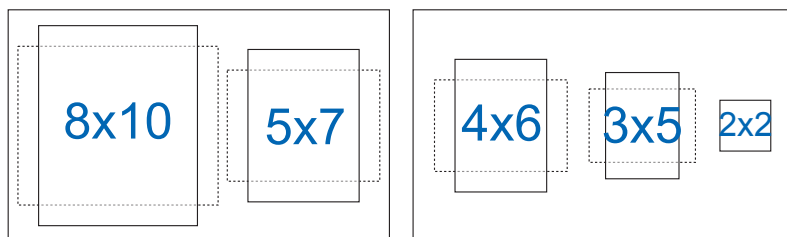
1. Šablóny s mriežkou: Umožňuje dizajnérom a používateľom zorganizovať obsah a rozloženie na jednej stránke a dosiahnuť ucelený vzhľad a dojem.



2. Veľkosť papiera: Ponúka používateľom možnosť zobraziť svoje dokumenty na obrazovke v skutočnej veľkosti.



3. Veľkosť fotografie: Ponúka fotografom a ďalším používateľom možnosť presne zobraziť a upravovať fotografie v reálnej veľkosti na obrazovke.



2.1 Demontáž ramena/stojana (pre prvok VESA určený na montáž na stenu)

Odpojiteľný stojan tohto monitora je špeciálne navrhnutý pre montážnu zostavu VESA na namontovanie na stenu.

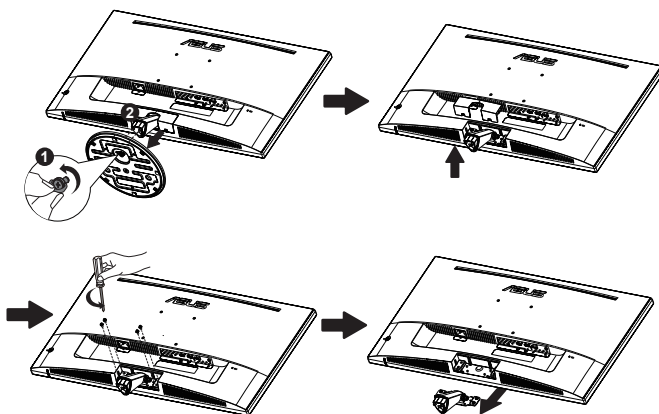
Odpojenie ramena/stojana

1. Odpojte sieťový a signálne káble. Monitor opatrne položte prednou časťou na čistý stôl.
2. Prstami povolte skrutku nachádzajúcu sa na spodnej časti základne a odpojte základňu od stojana. A potom prstami odstráňte kryt závesu z telesa monitora.
3. Pomocou skrutkovača odskrutkujte štyri skrutky na ramene a následne odpojte rameno/stojan od monitora.

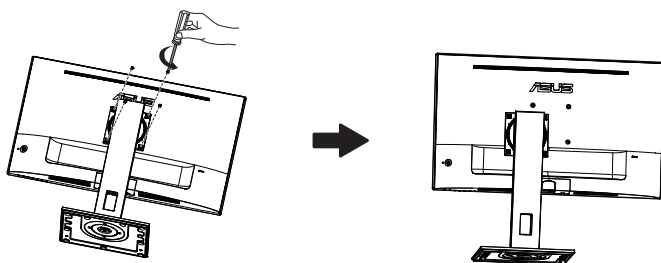


- Odporúčame vám zakryť povrch stola mäkkou tkaninou, aby ste zabránili poškodeniu monitora.
- Pri odskrutkovaní skrutiek držte stojan monitora.

VP28UQG



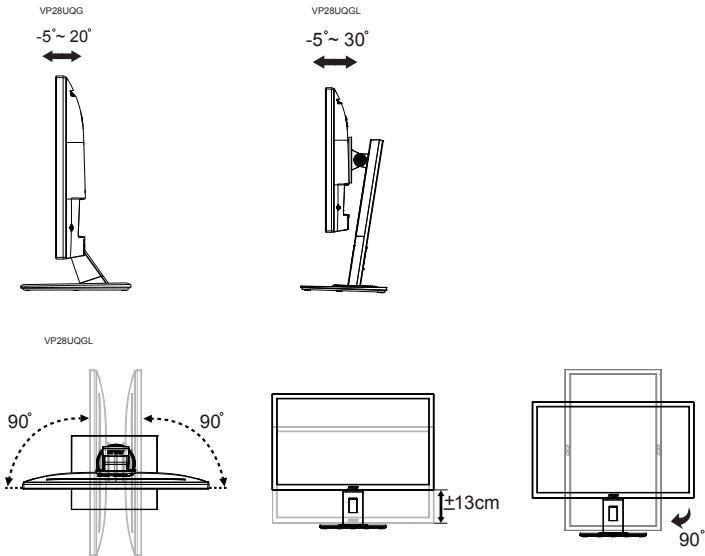
VP28UQGL



- Montážna súprava VESA (100 x 100 mm) sa kupuje samostatne.
- Použite jedine konzolu na montáž na stenu, ktorá je uvedená v zozname UL, s minimálnou hmotnosťou/zaťažením 28,8 kg (veľkosť skrutky: M4 x 10 mm).

2.2 Nastavenie monitora

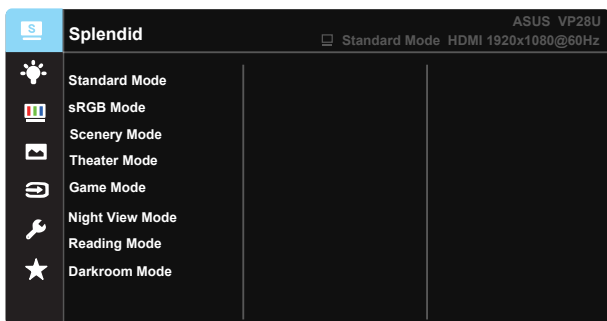
- Pre optimálne sledovanie vám odporúčame, aby ste sa pozerali na celú prednú časť monitora; následne monitor nastavte do pre vás vyhovujúcej polohy.
- Počas zmeny uhla pridržajte stojan, aby ste zabránili pádu monitora.
- Displej môžete nastaviť nasledovne :



Je bežné, pokiaľ sa monitor počas nastavenia uhla sledovania mierne trasie.

3.1 Ponuka OSD (zobrazenie na obrazovke)

3.1.1 Ako vykonať opätovnú konfiguráciu

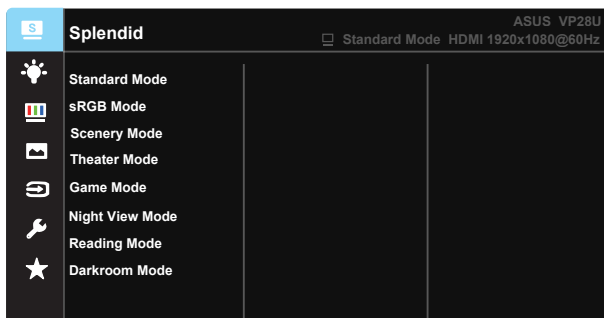


1. Stlačením stredového tlačidla zobrazíte ponuku zobrazenia na obrazovke OSD.
2. Stlačením tlačidiel Hore a Dole je možné prepínať možnosti v ponuke. Pri prechode od jednej ikony k druhej sa názov možnosti zvýrazní.
3. Ak chcete zvoliť zvýraznenú položku z ponuky, stlačte tlačidlo Doprava alebo stredové tlačidlo.
4. Stlačením tlačidla Hore a tlačidla Dole zvolíte požadované parametre.
5. Stlačením tlačidla Doprava alebo stredového tlačidla prejdete do posuvnej lišty a potom pomocou tlačidla Hore alebo tlačidla Dole (v závislosti od indikátorov v ponuke) môžete vykonať zmeny.
6. Stlačením tlačidla Dole sa vrátite do predchádzajúcej ponuky.

3.1.2 Predstavenie funkcií OSD

1. Splendid (Veľkolepé)

Táto funkcia obsahuje osem podriadených funkcií, ktoré si môžete zvoliť na základe vlastných preferencií. Každý režim obsahuje možnosť Reset, ktorá vám umožňuje zachovať vaše nastavenie alebo vrátiť sa k prednastavenému režimu.



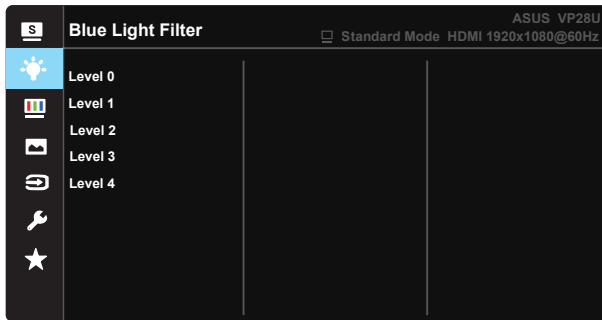
- **Standard Mode (Štandardný režim):** Ide o najlepšiu voľbu na úpravu dokumentov pomocou funkcie vylepšenia obrazu SPLENDID™ Video Intelligence Technology.
- **sRGB Mode (Režim sRGB):** Ide o najlepšiu voľbu na pozieranie fotografií a grafiky z PC.
- **Scenery Mode (Režim scenérie):** Ide o najlepšiu voľbu na zobrazenie fotografie scenérie pomocou funkcie vylepšenia obrazu SPLENDID™ Video Intelligence Technology.
- **Theater Mode (Režim divadlo):** Ide o najlepšiu voľbu na pozieranie filmov pomocou funkcie vylepšenia obrazu SPLENDID™ Video Intelligence Technology.
- **Game Mode (Režim hra):** Ide o najlepšiu voľbu na hranie hier pomocou funkcie vylepšenia obrazu SPLENDID™ Video Intelligence Technology.
- **Night View Mode (Režim nočného zobrazenia):** Ide o najlepšiu voľbu na hranie hier s tmavou scénou alebo pozieranie filmu s tmavou scénou pomocou funkcie vylepšenia obrazu SPLENDID™ Video Intelligence Technology.
- **Reading Mode (Režim Čítanie):** Ide o najlepšiu voľbu na čítanie kníh.
- **Darkroom Mode (Režim Tmavá miestnosť):** Ide o najlepšiu voľbu pre prostredie so slabým osvetlením.



- V Standard Mode (Štandardnom režime) nemôže funkciu Saturation (Sýtosť), SkinTone (Farba pokožky), Sharpness (Ostroť) a ASCR konfigurovať používateľ.
- V sRGB Mode (Režime sRGB) nemôže funkciu Saturation (Sýtosť), Color Temp. (Teplota farieb), SkinTone (Farba pokožky), Sharpness (Ostroť), Brightness (Jas), Contrast (Kontrast) a ASCR konfigurovať používateľ.
- V Reading Mode (režime Čítanie) nemôže funkciu Saturation (Sýtosť), SkinTone (Farba pokožky), Sharpness (Ostroť), ASCR, Contrast (Kontrast) a Color Temp (Teplota farieb) konfigurovať používateľ.

2. Blue Light Filter (Filter modrého svetla)

Nastavte energetickú úroveň modrého svetla, ktoré je vyžarované z LED podsvietenia.



- **Level 0 (Úroveň 0):** Bez zmeny.
- **Level 1–4 (1. až 4. úroveň):** Čím je úroveň vyššia, tým viac bude modré svetlo znížené.



- Po aktivácii filtra modrého svetla budú automaticky importované predvolené nastavenia Standard Mode (štandardného režimu).
- Používateľ môže konfigurovať funkciu jas v rozsahu od Level 1 to Level 3 (1. po 3. úroveň).
- Level 4 (4. úroveň) je optimalizované nastavenie. Je v súlade s certifikáciou nízkej intenzity modrého svetla TUV. Používateľ nemôže konfigurovať funkciu jas.

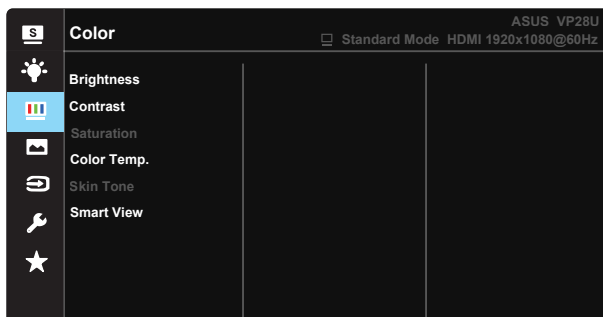


Postupujte podľa nasledovného na zmiernenie únavy očí:

- Používateľ by si mali vyhradiť čas na oddych od sledovania zobrazovacieho zariadenia, ak pracujú dlhé hodiny. Odporúča sa robiť si krátke prestávky (minimálne 5 minút) približne po 1 hodine nepretržitej práce na počítači. Krátke a časté prestávky sú účinnejšie ako jedna dlhá prestávka.
- Aby sa minimalizovali únava očí a sucho v očiach, používatelia by mali zaistiť oddych očí sústredením sa na vzdialené predmety.
- Cvičenie očí môže pomôcť zamedziť únave očí. Často opakujte tieto cvičenia. Ak sa únava očí opakuje, poraďte sa s lekárom. Cvičenia očí: (1) Opakovaný pohľad hore a dole (2) Pomalé gúľanie očami (3) Diagonálny pohyb očami.
- Vysokoenergetické modré svetlo môže viesť k únave očí a ochoreniu AMD (degenerácia makuly). Filter modrého svetla na zníženie 70 % (max.) škodlivého modrého svetla s cieľom vyhnúť sa CVS (syndróm sledovania počítača).

3. Color (Farba)

Pomocou tejto funkcie si zvolíte farbu obrazu, ktorá vám vyhovuje.



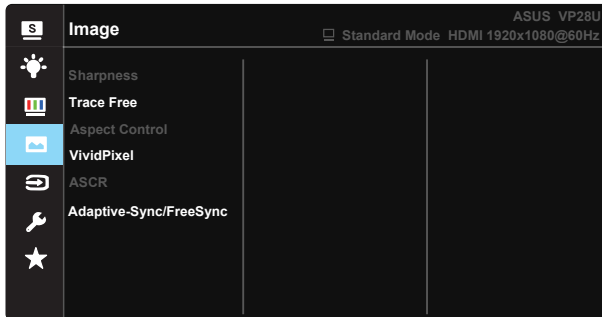
- **Brightness (Jas):** Rozsah nastavenia je od 0 do 100.
- **Contrast (Kontrast):** Rozsah nastavenia je od 0 do 100.
- **Saturation (Sýtosť):** Rozsah nastavenia je od 0 do 100.
- **Color Temp. (Teplotný stupeň farieb):** Obsahuje tri prednastavené režimy farieb (**Cool (Studené)**, **Normal (Štandardné)**, **Warm (Teplé)**) a jeden režim **User (Používateľský)**.
- **Skin Tone (Farba pokožky):** Obsahuje tri režimy farieb **Reddish (Červenkastá)**, **Natural (Prirodzená)** a **Yellowish (Žltkastá)**.
- **Smart View:** Rôzne polohy sledovania vďaka technológii Smart View Technology.



-
- V režime User Mode (Používateľský režim) môže používateľ konfigurovať farby R (Červená), G (Zelená) a B (Modrá); rozsah nastavenia je 0 - 100.
-

4. Image (Obraz)

Pomocou tejto hlavnej funkcie môžete pre obraz nastaviť Sharpness (Ostrost'), Trace Free (Bez sledovania), Aspect Control (Nastavenie pomeru strán), VividPixel, ASCR a Adaptive-Sync/FreeSync.



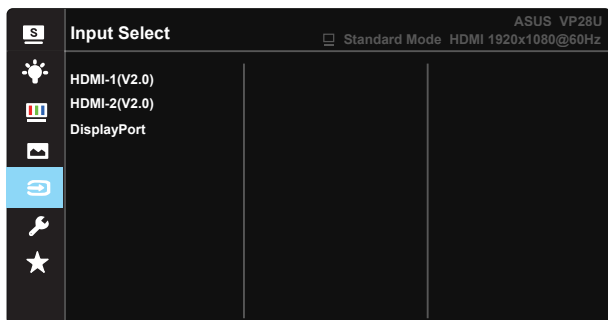
- **Sharpness (Ostrost')**: Služi na nastavenie ostrosti obrázka. Rozsah nastavenia je od 0 do 100.
- **Trace Free (Bez sledovania)**: Zrýchľuje dobu odozvy pomocou technológie Over Drive. Rozsah nastavenia je od nižšej 0 po rýchlejšiu 100.
- **Aspect Control (Nastavenie pomeru strán)**: Nastavuje pomer strán obrazu na „Full (Celá obrazovka)“, „4:3“ a „OverScan (Presnímanie)“.
- **VividPixel**: Exkluzívna technológia od spoločnosti ASUS, ktorá prináša prirodzený vizuálny zážitok s cieľom dosiahnuť krištáľovo čistý a detailný obraz. Rozsah nastavenia je od 0 do 100.
- **ASCR**: Zvoľte **ON (Zap.)** alebo **OFF (Vyp.)** na aktivovanie alebo zablokovanie funkcie dynamického kontrastného pomeru.
- **Adaptive-Sync/FreeSync**: Dokáže umožniť grafickému zdroju s podporou adaptívnej synchronizácie/funkcie FreeSync dynamicky prispôbovať frekvenciu obnovy zobrazenia na základe typickej frekvencie snímkovania obsahu na dosiahnutie úspornej, prakticky plynulej aktualizácie zobrazenia bez oneskorenia.



- Pomer 4:3 je dostupný len vtedy, keď je vstupný zdroj vo formáte 4:3. Funkcia OverScan je dostupná len pre vstupný zdroj HDMI.

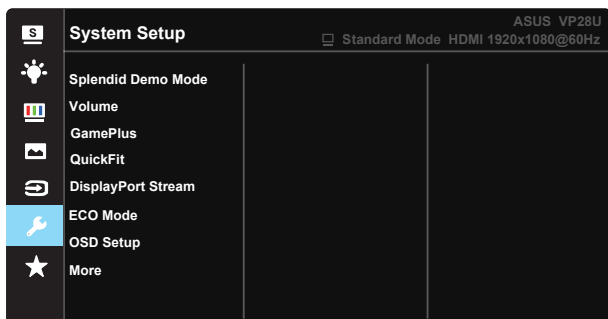
5. Input Select (Voľba vstupu)

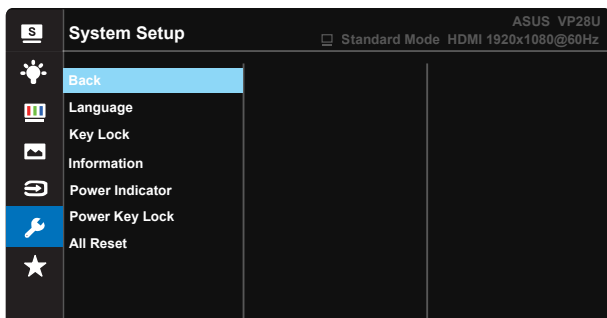
Vyberte zdroj vstupu zo vstupného signálu **HDMI-1 (V2.0)**, **HDMI-2 (V2.0)**, **DisplayPort**.



6. System Setup (Nastavenie systému)

Slúži na úpravu konfigurácie systému.





- **Splendid Demo Mode:** Aktivuje režim ukážky pre funkciu Splendid (Veľkolepý).
- **Volume (Hlasitosť):** Nastaví sa výstupná úroveň hlasitosti.
- **GamePlus:** Funkcia GamePlus obsahuje zostavu nástrojov a pre používateľov vytvára pri hraní rôznych typov hier lepšie hráčske prostredie. Hlavné funkcia Crosshair (Nitkový kríž) je špeciálne navrhnutá pre nových hráčov alebo začiatočníkov, ktorí sa zaujímajú o hry typu First Person Shooter (FPS) (Strelec z pohľadu prvej osoby).

Aktivovanie funkcie GamePlus:

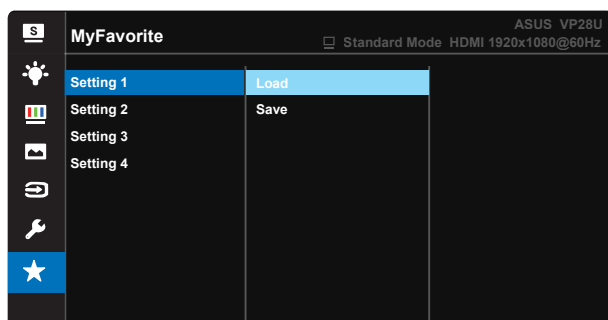
- Zvoľte **ON (Zap.)** na vstup do hlavnej ponuky funkcie GamePlus.
- Stlačením ▲ a ▼ môžete zvoliť funkciu Crosshair (Nitkový kríž), Timer (Časovač) alebo FPS Counter (Počítadlo strelca z pohľadu prvej osoby) a funkciu Display Alignment (Zarovnanie zobrazenia).
- Stlačením tlačidla Center (Centrum) zvolenú funkciu potvrdíte. Stlačením ◀ sa vrátite naspäť.

Hlavná ponuka funkcie GamePlus	GamePlus - Crosshair (Nitkový kríž)	GamePlus - Timer (Časovač)

- **DisplayPort Stream (Vysielanie prúdu údajov cez DisplayPort):** Kompatibilita s grafickou kartou. Zvoľte DP 1.1 alebo DP 1.2 podľa verzie DP grafickej karty. (Rozlíšenie 3840 x 2160 – 60 Hz je k dispozícii len pre DP 1.2. Najlepšie rozlíšenie je 3840 x 2160 – 30 Hz pre DP 1.1). Ak chcete vo svojom počítači zmeniť rozlíšenie 4K2K, 30 Hz na 4K2K, 60 Hz, postupujte podľa dolu uvedených pokynov: V systéme Windows kliknite pravým tlačidlom na pracovnú plochu a otvorte ponuku Screen Resolution (Rozlíšenie obrazovky). V ponuke Advanced Settings (Rozšírené nastavenia) nastavte frekvenciu obnovovania z hodnoty 30 Hz na 60 Hz.
- **ECO Mode:** Zaktivujte ekologický režim úspory energie.
- **OSD Setup (Nastavenie OSD):** Služi na nastavenie funkcie **OSD Timeout (Vypnutie OSD)**, **DDC/CI** a **Transparency (Priehľadnosť)** pre obrazovku OSD.
- **More (Viac):** Prechod na ďalšiu stránku systémových nastavení.
- **Back (Naspäť):** Návrat na predchádzajúcu stránku systémových nastavení.
- **Language (Jazyk):** Služi na voľbu jazyka OSD. Môžete si zvoliť nasledovné jazyky: **angličtina, francúzština, nemčina, španielčina, taliančina, holandčina, ruština, poľština, čeština, chorvátčina, maďarcina, rumunčina, portugalčina, turečtina, zjednodušená čínština, tradičná čínština, japončina, kórejčina, perzština, thajčina, a indonézština.**
- **Key Lock (Zámok tlačidiel):** Služi na deaktivovanie funkcií všetkých tlačidiel. Stlačením tlačidla Dole na viac ako päť sekúnd vypnete funkciu uzamknutia tlačidiel.
- **Information (Informácie):** Zobrazia sa informácie o monitore.
- **Power Indicator (Indikátor napájania):** Zapína/vypína LED indikátor napájania.
- **Power Key Lock (Zámok tlačidla napájania):** Služi na aktivovanie/deaktivovanie tlačidla napájania.
- **Reset All (Resetovať všetky):** Voľbou „**Yes (Áno)**“ vrátite všetky nastavenia na hodnoty výrobné predvoleného režimu.

7. MyFavorite

Načítajú/uložia sa všetky nastavenia monitora.




3.2 Technické špecifikácie

Model	VP28UQG	VP28UQGL
Veľkosť panela	28" (71.12 cm)	
Maximálne rozlíšenie	3840 x 2160	
Jas (typ.)	300 cd/m ²	
Kontrastný pomer Intrinsic (typ.)	≥ 1000:1	
Uhol zobrazenia (CR>10)	170°(V) /160°(H)	
Farby displeja	1073.7 M (8 bit + FRC)	
Doba odozvy	1ms (GTG)	
Výstup pre slúchadlo	Áno	
Vstup HDMI	Yes (HDMI 2.0x 2)	
Vstup port displeja	Áno	
Adaptive-Sync/FreeSync	Áno	
Spotreba pri zapnutí	< 31W*	
Farby skrinky	Čierna	
Režim úspory energie	< 0.5W	
Režim vypnutia	< 0.5W	
Naklonenie	-5° ~ +20°	-5° ~ +30°
Zostava pre namontovanie na stenu VESA	Yes (100mm x 100mm)	
Fyz. rozmery (Š x V x H)	660.4 x 445.8 x 229.4 mm(VP28UQG) 660.4 x 672.5 x 226.3 mm(VP28UQGL)	
Fyz. Rozmery bez stojana (Š x V x H)	660.4 x 380.8 x 62.2 mm	
Rozmery škatule (Š x V x H)	728 x 516 x 152 mm(VP28UQG) 730 x 224 x 463 mm(VP28UQGL)	
Približná čistá hmotnosť (pribl.)	5.5 kg	7.38 kg
Hrubá hmotnosť (pribl.)	7.6 kg	10 kg
Menovité napätie	100~240V stried. (vstavané)	

Poznámka: *Na základe štandardu Energy Star 7.0

3.3 Riešenie problémov (Často kladené otázky)

Problém	Možné riešenie
LED indikátor napájania nesvieti	<ul style="list-style-type: none">• Stlačte tlačidlo  a skontrolujte, či je monitor v režime zapnutia.• Skontrolujte, či je sieťový kábel správne pripojený k monitoru a k sieťovej zásuvke.• V hlavnej ponuke OSD si pozrite funkciu Indikátor napájania. Voľbou „ON“ (Zap.) zapnete LED indikátor napájania.
LED indikátor napájania svieti na žito a obrazovka je bez obrazu	<ul style="list-style-type: none">• Skontrolujte, či je monitor a počítač v režime zapnutia.• Uistite sa, že kábel na prenos signálu je správne pripojený k monitoru a k počítaču.• Skontrolujte kábel na prenos signálu a uistite sa, že žiadny z kolíkov nie je ohnutý.• Pripojte počítač k inému dostupnému monitoru a skontrolujte, či počítač funguje správne.
Obraz na obrazovke je príliš svetlý alebo príliš tmavý	<ul style="list-style-type: none">• Pomocou OSD prispôbte nastavenia Contrast (Kontrast) a Brightness (Jas).
Obraz skáče, alebo sa na obraze vyskytuje vlnovitý vzor	<ul style="list-style-type: none">• Uistite sa, že kábel na prenos signálu je správne pripojený k monitoru a k počítaču.• Elektrické zariadenia, ktoré môžu spôsobovať elektrickú interferenciu, premiestnite.
Na obraze sa vyskytujú farebné chyby (biela nevyzerá ako biela)	<ul style="list-style-type: none">• Skontrolujte kábel na prenos signálu a uistite sa, že žiadny z kolíkov nie je ohnutý.• Pomocou OSD vykonajte resetovanie.• Pomocou OSD prispôbte nastavenia farieb R/G/B (červená/zelená/modrá) alebo zvolte Color Temperature (Teplota farieb).
Žiadny zvuk alebo tichý zvuk	<ul style="list-style-type: none">• Na monitore aj na počítači prispôbte nastavenia hlasitosti.• Presvedčte sa, že ovládač zvukovej karty počítača bol správne nainštalovaný a zaktívovaný.

3.4 Zoznam podporovaných synchronizácií

Primárna synchronizácia podporovaná PC

Zoznam čísovania	HDMI1 (2.0)	HDMI2 (2.0)	Zobrazovací port 1.2	Poznámka
640 x 350 pri 70	V	V	V	FRC ZAPNUTÉ
640 x 480 pri 60	V	V	V	
640 x 480 pri 67	V	V	V	FRC ZAPNUTÉ
640 x 480 pri 72	V	V	V	FRC ZAPNUTÉ
640 x 480 pri 75	V	V	V	FRC ZAPNUTÉ
720 x 400 pri 70	V	V	V	FRC ZAPNUTÉ
800 x 600 pri 56	V	V	V	
800 x 600 pri 60	V	V	V	
800 x 600 pri 72	V	V	V	FRC ZAPNUTÉ
800 x 600 pri 75	V	V	V	FRC ZAPNUTÉ
832 x 624 pri 75	V	V	V	FRC ZAPNUTÉ
1024 x 768 pri 60	V	V	V	
1024 x 768 pri 70	V	V	V	FRC ZAPNUTÉ
1024 x 768 pri 75	V	V	V	FRC ZAPNUTÉ
1152 x 864 pri 75	V	V	V	FRC ZAPNUTÉ
1280 x 720 pri 50	V	V	V	
1280 x 720 pri 60	V	V	V	
1280 x 800 pri 60	V	V	V	
1280 x 960 pri 60	V	V	V	
1280 x 1024 pri 60	V	V	V	
1280 x 1024 pri 75	V	V	V	FRC ZAPNUTÉ
1440 x 900 pri 60	V	V	V	
1680 x 1050 pri 60	V	V	V	
1920 x 1080 pri 60	V	V	V	
2560 x 1440 pri 60	V	V	V	
2560 x 1600 pri 60	V	V	V	
3840 x 2160 pri 30 Hz	V	V	V	FRC ZAPNUTÉ
3840 x 2160 pri 60 Hz	V	V	V	

Časovanie obrazu

Zoznam časovania	HDMI1 (2.0)	HDMI2 (2.0)	Zobrazovací port 1.2	Poznámka
720 x 480P pri 59,94	V	V	V	
720 x 480P pri 60	V	V	V	
720 x 576P pri 50	V	V	V	
1280 x 720P pri 50	V	V	V	
1280 x 720P pri 59,94	V	V	V	
1280 x 720P pri 60	V	V	V	
1440 x 480P pri 59,94	V	V	V	
1440 x 480P pri 60	V	V	V	
1440 x 576P pri 50	V	V	V	
1920 x 1080i pri 50	V	V	V	
1920 x 1080i pri 60	V	V	V	
1920 x 1080P pri 23,97	V	V	X	HDMI FRC ZAPNUTÉ
1920 x 1080P pri 24	V	V	X	HDMI FRC ZAPNUTÉ
1920 x 1080P pri 25	V	V	X	HDMI FRC ZAPNUTÉ
1920 x 1080P pri 29,97	V	V	X	HDMI FRC ZAPNUTÉ
1920 x 1080P pri 30	V	V	X	HDMI FRC ZAPNUTÉ
1920 x 1080P pri 50	V	V	V	
1920 x 1080P pri 59,94	V	V	V	
1920 x 1080P pri 60	V	V	V	
3840 x 2160P pri 25	V	V	V	FRC ZAPNUTÉ
3840 x 2160P pri 29,97	V	V	V	FRC ZAPNUTÉ
3840 x 2160 pri 30	V	V	V	FRC ZAPNUTÉ
3840 x 2160 pri 50	V	V	V	
3840 x 2160 pri 59,94	V	V	V	
3840 x 2160 pri 60	V	V	V	

* Režimy, ktoré nie sú v hore uvedených tabuľkách uvedené, nemusia byť podporované. Kvôli optimálnemu rozlíšeniu vám odporúčame zvoliť si režim z hore uvedených tabuliek.